

ТОРГОВАЯ СТРАТЕГИЯ ОТ УРОВНЕЙ «СИЛЬНЫЙ ЛОЖНЫЙ ПРОБОЙ ОТ ТРЕНДА»

 po.gerchik.co



ТРАКТОВКА ЛОЖНОГО ПРОБОЯ

Ложный пробой — это невозможность цены закрепиться за ценовым уровнем.

Явление постфактумное. Зачастую — тест спроса или предложения за ценовым уровнем, сбор стопов игроков для набора собственной позиции. **Почти все сильные движения заканчиваются ложными пробоями того или иного вида.**

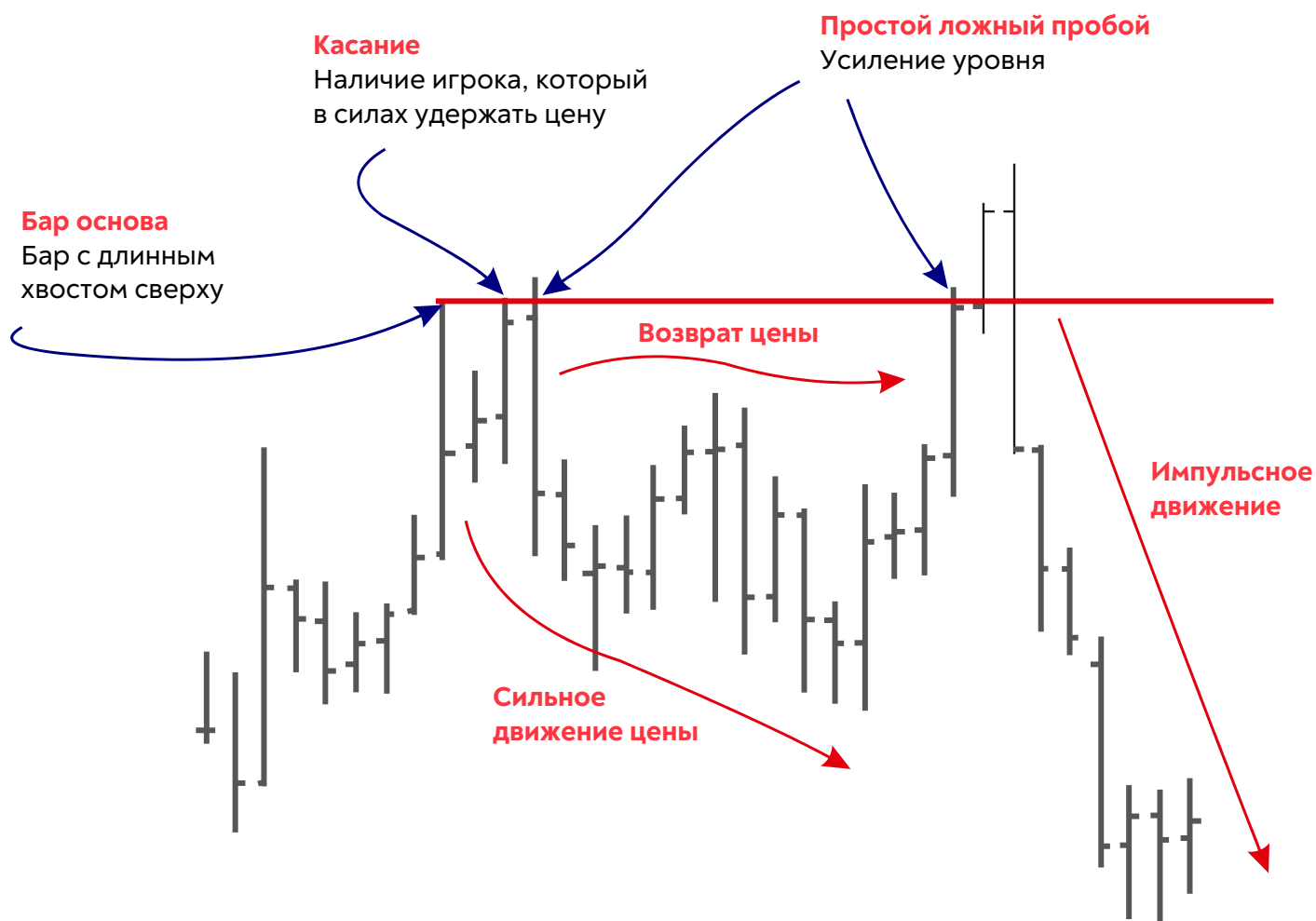
Сильный ложный пробой — это набор позиции средней величины, попытка собрать большое количество слабых игроков, которые впоследствии будут выброшены из рынка.

Генерируя сигнал, который возникает для игроков при закрытии бара за ценовым уровнем, игрок «приглашает» войти в сделки всех желающих, далее возвращает цену обратно за ценовой уровень маркет ордерами, либо выставляет лимитный ордер. **Игроки, видя этот ордер, который не в силах удовлетворить, сами начинают сбрасывать инструмент**, генерируя нужное большому игроку движение 90% ситуаций на рынке создаются для того, чтобы отобрать у вас деньги.

ЧТО ТАКОЕ СИЛЬНЫЙ ЛОЖНЫЙ ПРОБОЙ?

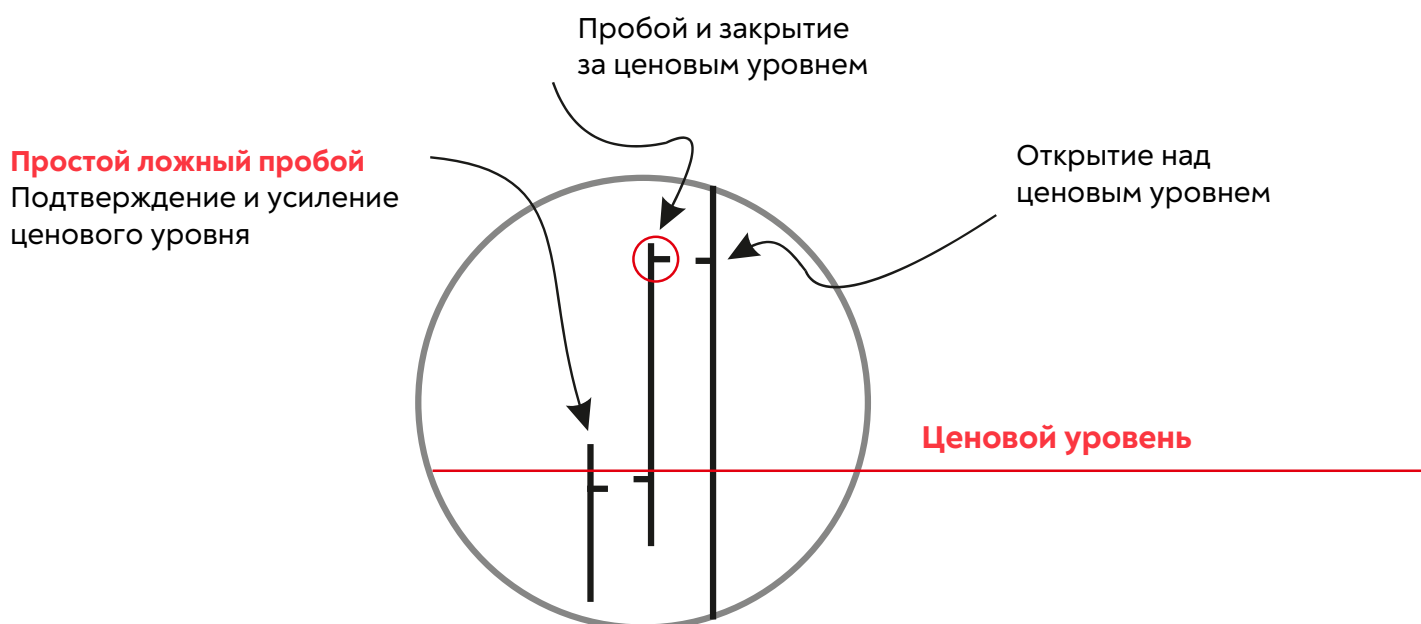
Это невозможность цены удержаться за ценовым уровнем. То есть закрытие за уровнем, открытие за ним же и возврат цены обратно в торговый диапазон.

Так как игрок остановивший цену, позиционировал себя как сильный продавец (о чем говорит значительное движение цены после ее разворота), **все игроки на рынке ждут реакцию цены на уровень, где был этот игрок.**



ЧТО МЫ ВИДИМ?

При возврате цены к уровню происходит тест предложения (есть ли там продавец) Цена закрытия показывает, что пока еще цену кто-то удерживает. Покупатели ждут пробоя, а кто-то пробоя и закрепления. Что они получают в следующем баре.



При закрытии бара за уровнем, входят покупатели, которые ждали более сильного подтверждения победы над продавцом.

Однако, пробой оказывается не более чем обманным маневром, манипуляцией ценой, для того чтобы отобрать деньги у так называемой «толпы» или потенциально слабых рук. Продавец готов терять в моменте, для того чтобы завлечь в игру нужное ему количество покупателей.

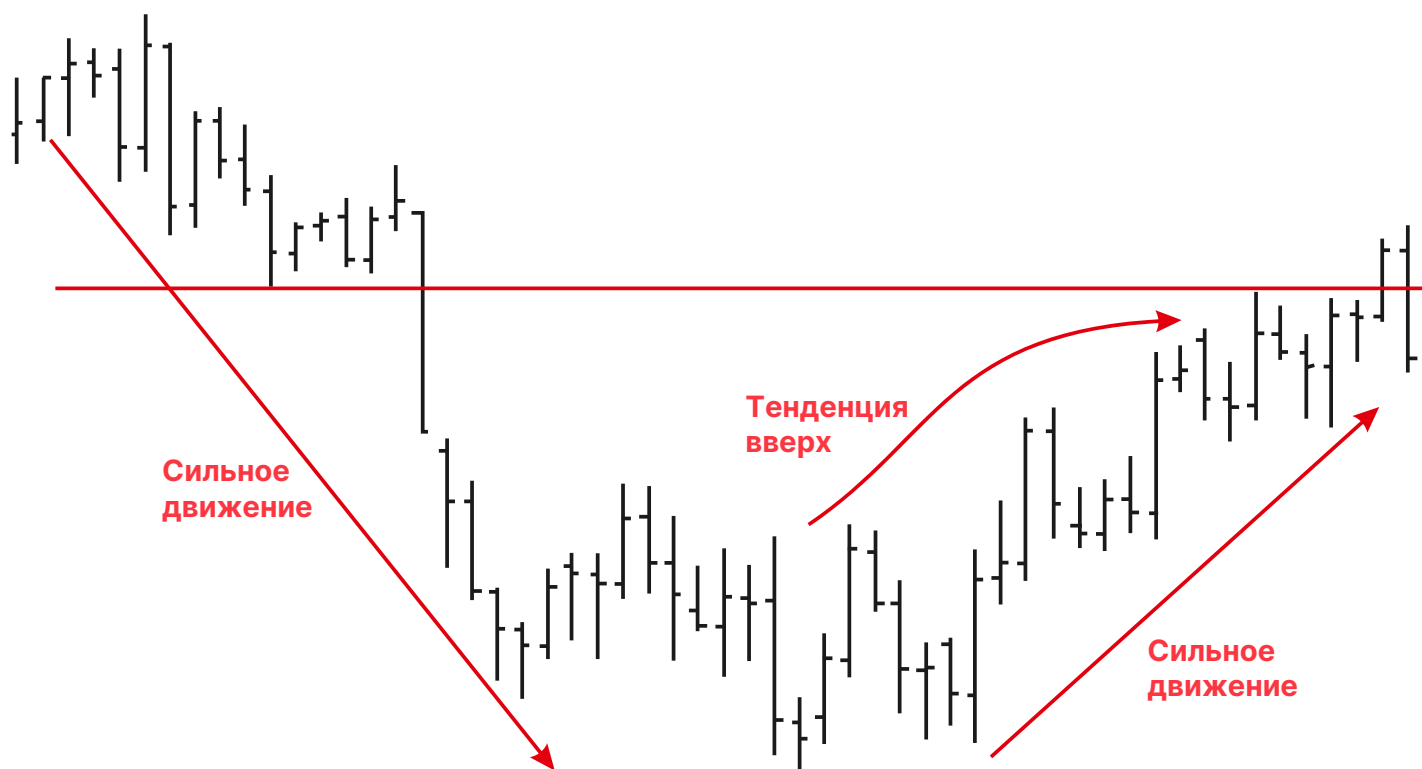
Открытие цены за уровнем также способствует входу в рынок новых покупателей. Возврат в диапазон — говорит о неэффективности покупателей. Победа продавца.

ЧТО ТАКОЕ ТРЕНД?

В случае торговли ложных пробоев трактовка тренда немного отличается от трактовки тренда при торговле отбоя, так как движение должно быть явным и более значительным.

ТРЕНД — это движение с несколькими коррекциями, сильное и явное. Определяется визуально.

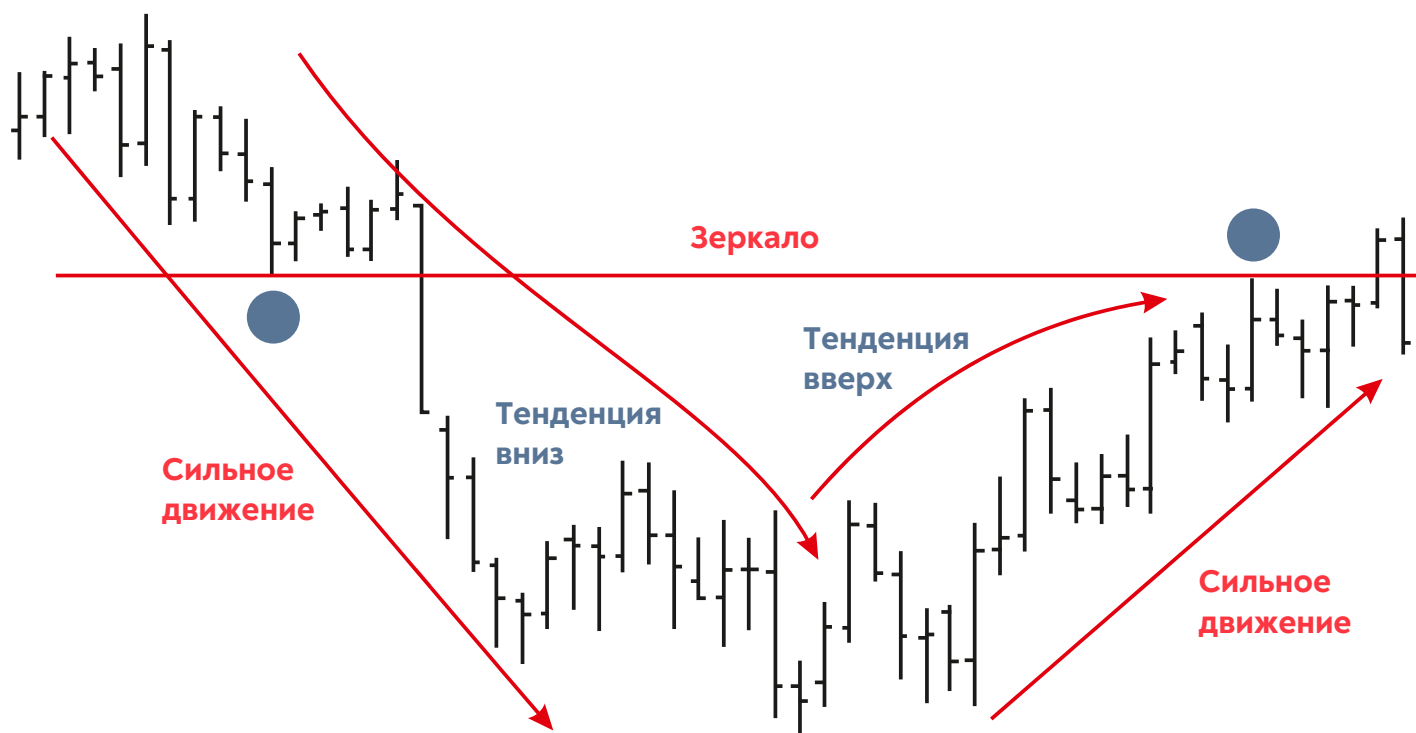
На примере указан тренд вверх и тренд вниз



ВИДЫ ЦЕНОВЫХ УРОВНЕЙ

Которые будут использоваться для торговли сильных ложных пробоев. Что их усиливает.

Зеркальный уровень с сильным движением до его образования



- 1. Бар основа (БСН) — бар с хвостом.** Остановка сильного движения. Удержание цены покупателем. Проторговка.
- 2. Бар подтверждающий уровень.** Касание с люфтом с обратной стороны уровня — удержание цены продавцом после очень сильного движения. Проторговка у уровня усиливает модель (очень много игроков втянуты в короткие позиции).
- 3. Пробой + закрепление за уровнем.** Игроки втянутые в короткие позиции не выходят, а покупатели пока не эффективны либо кто-то удерживает поток покупок (нет импульса).

Граница широко волатильного канала, подтвержденная текущей ценой.
Исторический излом тренда



1. **Бар основа (БСН)** — бар закрытый почти под самый хай. Остановка сильного движения. Удержание цены Продавцом. Подтверждение ЛП. Импульсный бар при развороте.
2. **Бар подтверждающий уровень.** Касание с люфтом — удержание цены продавцом после сильного движения с коррекцией. Стоим у уровня 2 дня. По отношению к уровню есть простой ЛП.
3. **Пробой + закрепление за уровнем.** Игроки втянутые в короткие позиции не выходят, а покупатели пока не эффективны либо кто-то удерживает поток покупок (нет импульса).

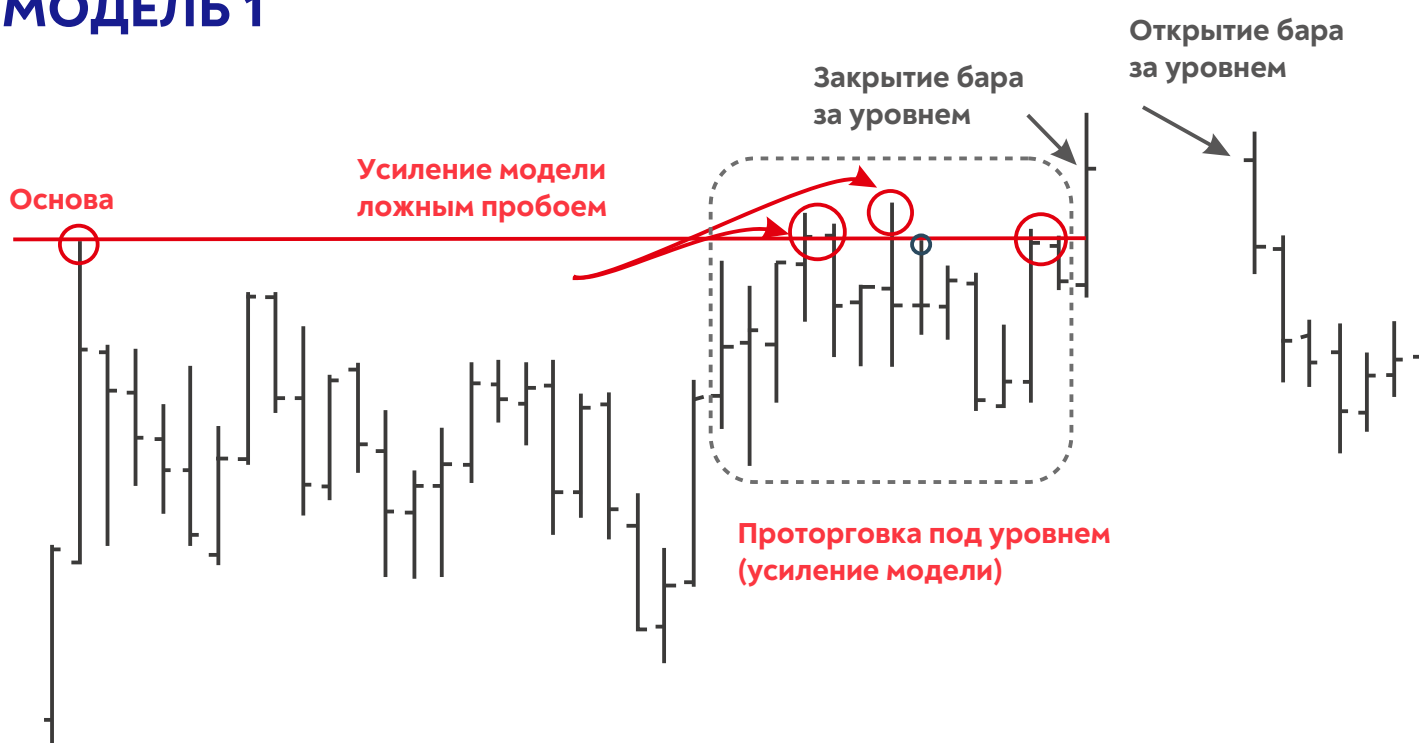
ОСНОВНЫЕ ИДЕИ ТОРГОВОЙ СИСТЕМЫ

- **Крупный игрок** сделает все чтобы забрать у вас деньги
- Крупный игрок почти всегда **становится против основного тренда**
- Когда на рынке явный тренд и большой спрос на инструмент, то большой игрок почти всегда будет продавать
- **Сильные рывки перед уровнями могут указать на слабость рынка** в скором будущем при бычьем рынке или его силу при медвежьем рынке

- Все ситуации на рынке создаются для того, чтобы заработать деньги на тех кто их теряет.
- Нужно выбирать ситуации, где болеть будет большинству слабым держателям инструмента
- Если нет импульса при пробое уровня, где большое количество игроков вовлечены в игру — **высока вероятность ложного пробоя**

ТОРГОВЫЕ ПАТТЕРНЫ (МОДЕЛИ)

МОДЕЛЬ 1

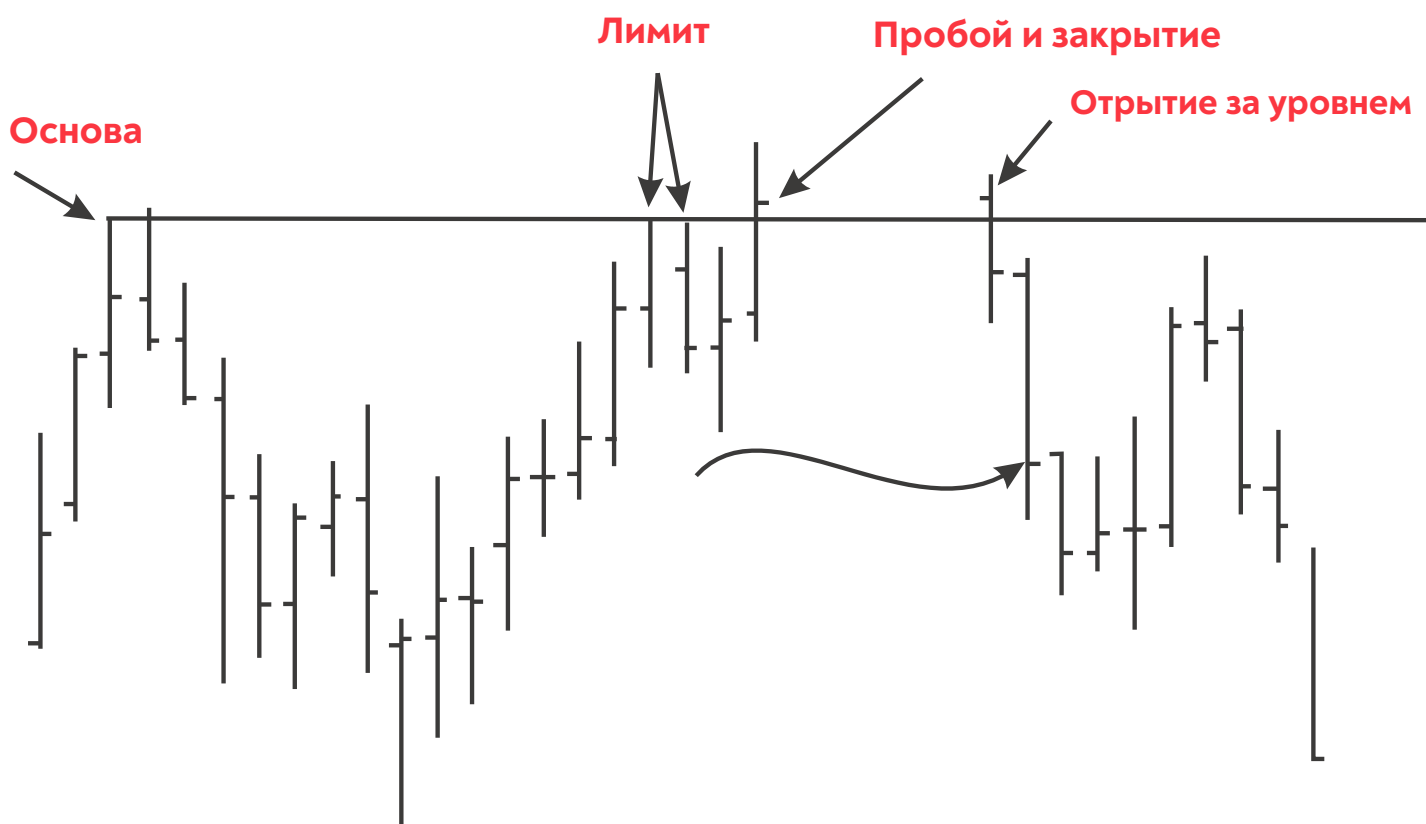


Модель №1 — сильный ложный пробой проторговки под историческим уровнем

1. Исторический уровень
2. Сильное движение до образования модели
3. ОБЯЗАТЕЛЬНО подтвержденный касанием и ПРОСТЫМ ЛП до закрытия цены за уровнем
4. Проторговка под уровнем
5. Цена ушла не далее чем на 30% от дневного АТР

Если простого ложного пробоя не было — брать сделку запрещается.

МОДЕЛЬ 2



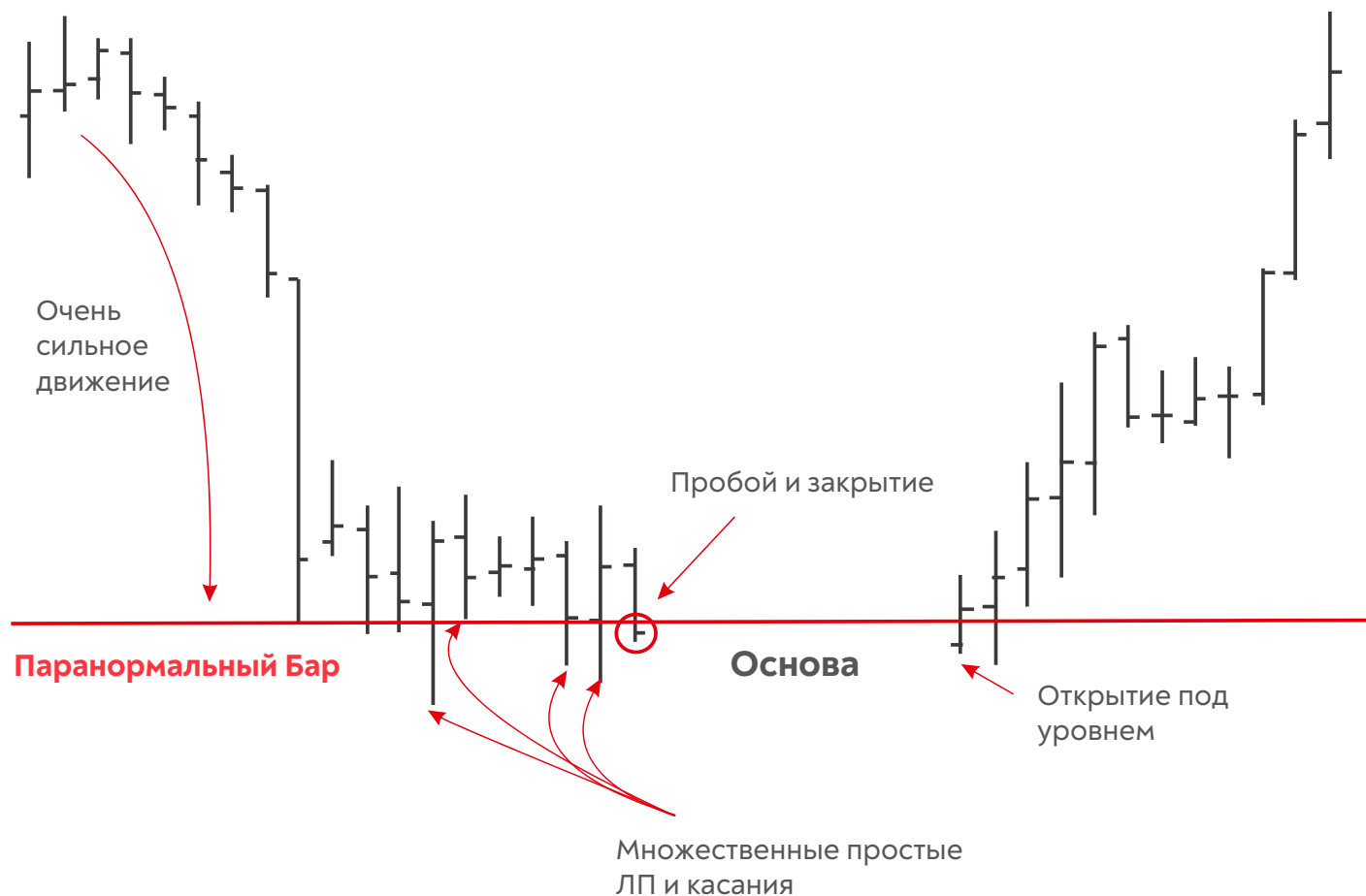
Модель №2 — сильный ложный пробой лимитного уровня

УСЛОВИЯ:

1. Исторический излом тренда
2. Сильное движение до образования модели
3. Минимум 2 касания барами при возврате цены к уровню. Лимит
4. Пробой и закрытие бара за уровнем
5. Открытие следующего бара за уровнем
6. Цена ушла за уровень не далее, чем 30% от дневного АТР

МОДЕЛЬ 3

Модель №3 — Сильный ложный пробой проторговки в зоне, где не было торгов 3 месяца

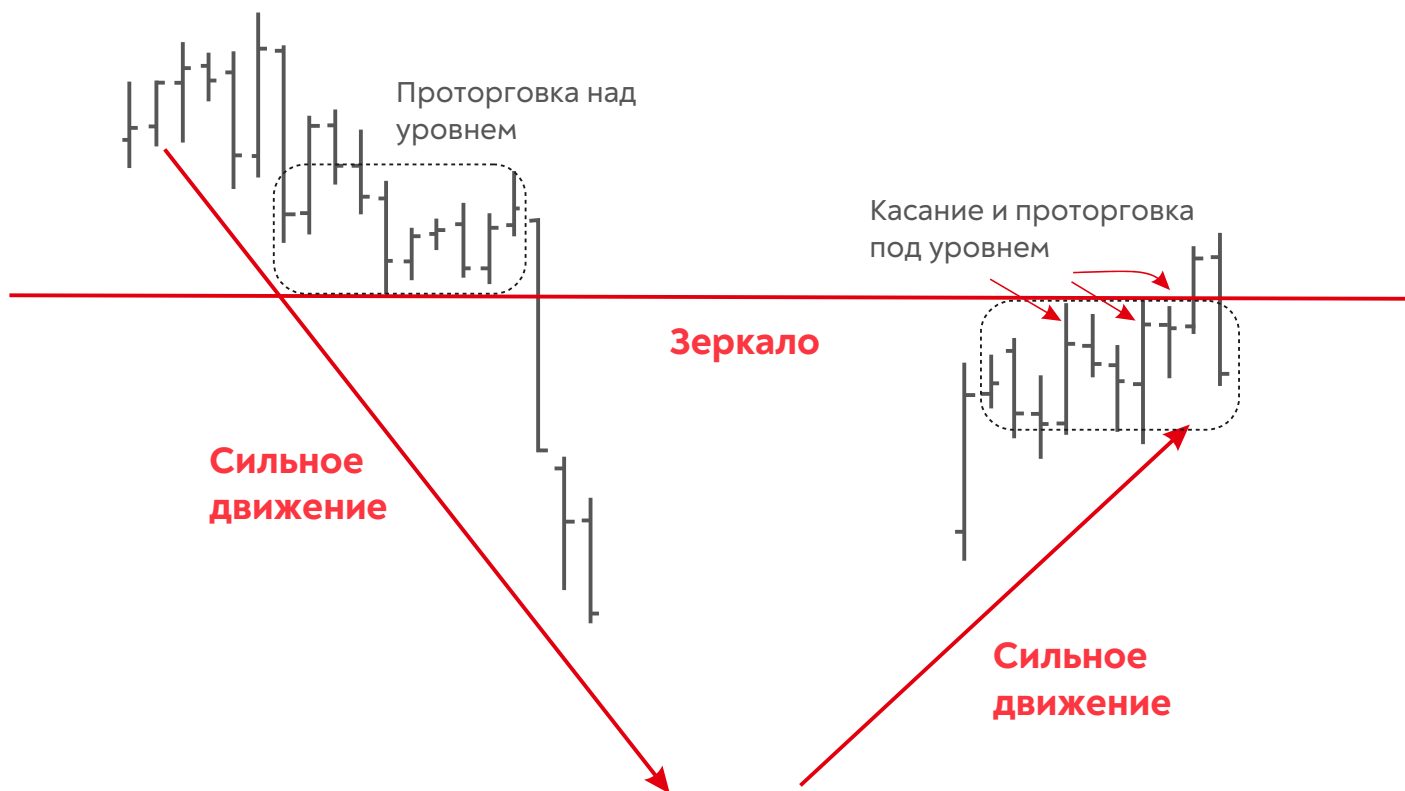


УСЛОВИЯ:

1. Сильное движение до образования модели
2. Проторговка более 5 дней
3. Множественные простые ЛП и касания (касание)
4. Пробой и закрытие бара за уровнем
5. Открытие следующего бара за уровнем
6. Цена ушла за уровень не далее, чем 30% от дневного АТР

МОДЕЛЬ 4

Модель №4 — Сильный ложный пробой зеркального уровня



УСЛОВИЯ:

1. Сильное движение до образования модели
2. Наличие зазеркаленного экстремума
3. Проторговка более 5 дней
4. Множественные касания, усилят модель простые ЛП
5. Пробой и закрытие бара за уровнем
6. Открытие следующего бара за уровнем 7. Цена ушла за 6 уровень не далее, чем 30% от дневного АТР

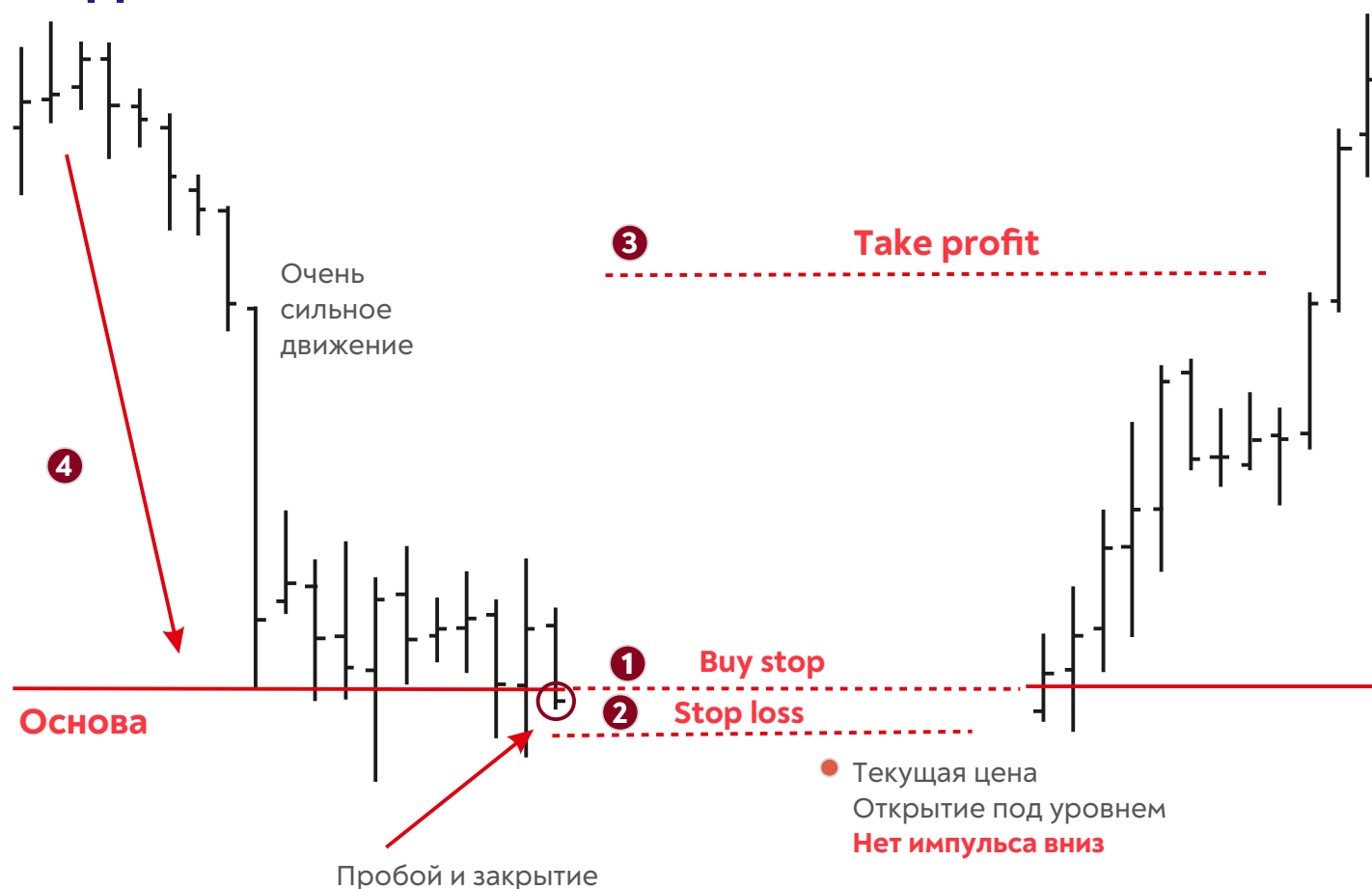
АЛГОРИТМ ПРИНЯТИЯ РЕШЕНИЯ

- Если на графике цены сильное движение, то вы должны ждать остановку
- В момент остановки если цена проторговывается под историческим уровне, подтверждая ее, Вы ждете закрытия бара за уровнем

- Когда бар закрылся за уровнем не далее чем 30% от дневного АТР инструмента (отсутствие первичного импульса) — Вы ждете открытия бара
- Если пробой уровня не влечет за собой импульсное движение в сторону пробоя — то Вы можете полагать, что пробой не является истинным
- При совпадении всех вышеупомянутых условий и наличии Вашей торговой модели — Вы принимаете решение о выставлении ордера в противоположную пробоя сторону

ТОЧКА ВХОДА (на примере модели 3)

МОДЕЛЬ 3



1. При открытии бара и отсутствии сильного движения в сторону пробоя — Выставляете ордер типа Sell (buy) stop (в зависимости от направления)
2. Stop Loss выставляется за бар закрывшийся за уровнем

3. Take profit фиксировано 1 к ID (3 среднедневных АТР)
4. Перезаходить при получении Stop loss максимум 3 раза. Повторный заход в позицию осуществляется с помощью прикрепленного к файлу советника)
5. Повторный заход отменяется, в случае возникновения импульса и ухода цены далее чем 30% от АТР

УПРАВЛЕНИЕ КАПИТАЛОМ

- Максимальный Stop Loss 30% от внутри дневного АТР
- Рекомендуемы риск на позицию 0.3 % от депозита
- Максимальная потеря от 3 входов 1 %
- Риск на неделю 2 % (Лимит убыточных сделок с учетом повторных заходов — Б)
- Риск на месяц 8 % (Лимит убыточных сделок с учетом повторных заходов — 24)
- При закрытии 2 позиций в плюс — увеличиваете риск в 2 раза
- Закрываете сделку с увеличенным лотом в плюс — повышаете объем в 2 раза и т.д.
- При получении Stop loss — возвращаете риск в определенные торговой стратегией рамки

**МЫ ЖЕЛАЕМ ВАМ
КОМФОРТНОЙ ТОРГОВЛИ!**