

ТОРГОВЛЯ АКЦИЯМИ ВНУТРИ ДНЯ: ПОСОБИЕ ДЛЯ ТРЕЙДЕРА

 po.gerchik-stocks.com



СОДЕРЖАНИЕ:

1. Внутрಿದневная торговля акциями: особенности, преимущества и недостатки 3
2. Как выбирать акции для торговли внутри дня 4
3. Уровни – основа успешного трейдинга. Как строить уровни 6
4. Правила внутридневной торговли 8
5. Топ-7 рекомендаций по торговле акциями от трейдера с Уолл-стрит 9
6. Как легко рассчитать параметры сделки 16
7. Как выгодно торговать акции внутри дня: ТОП-5 важных торговых условий 19
8. Основные сценарии торговли внутри дня 21
9. Ложный пробой: методика с вероятностью успеха до 95% 25
10. Психология внутридневного трейдинга 28

ВНУТРИДНЕВНАЯ ТОРГОВЛЯ АКЦИЯМИ: ОСОБЕННОСТИ, ПРЕИМУЩЕСТВА И НЕДОСТАТКИ

Торговля внутри дня (интрадей) – стиль трейдинга, при котором все сделки совершаются внутри одного торгового дня без переноса позиций на следующие сутки.

ТАКОЙ ПОДХОД ИМЕЕТ ПРЕИМУЩЕСТВА:

- Не нужно платить комиссию за удержание позиции через ночь.
- Нет необходимости в долгосрочных прогнозах, которые, как правило, более сложные и менее точные.
- Вы контролируете позиции от открытия и до закрытия, так как они делятся несколько часов.
- После закрытия сделок можете спокойно отдыхать и не переживать о том, что будет с вашей позицией завтра.
- **Вы можете совершить в день 5-8 сделок**, поэтому за месяц вы у вас будет достаточно сделок для анализа торговли. Согласитесь, статистика по 200 сделкам гораздо лучше покажет ваши сильные и слабые стороны, чем 20-30 среднесрочных сделок.

НЕДОСТАТКИ ИНТРАДЕЙ:

- Нужно очень точно входить в рынок. Так как колебания цен внутри дня не настолько большие, важно выбрать такую ТВХ, которая позволит взять максимум профита.
- **Торговля внутри дня – это быстрая прибыль**, поэтому эмоции порой зашкаливают.



КАК ВЫБИРАТЬ АКЦИИ ДЛЯ ТОРГОВЛИ ВНУТРИ ДНЯ

Подготовка к торговле интрадей всегда начинается с отбора инструментов. При выборе инструмента учитывать факторы, влияющие на стоимость самих акций.

РЕКОМЕНДАЦИИ ПО ОТБОРУ ЦЕННЫХ БУМАГ:

- Бумага должна быть высоколиквидной и достаточно волатильной. Ликвидность позволит вам открыть и закрыть позицию по наиболее выгодной цене, а волатильность – заработать хорошую прибыль. **ВАЖНО! Избегайте слишком волатильных инструментов: в них высокие риски, и их торгуют в основном только очень опытные трейдеры.**
- Выбирайте не слишком дорогие, но и не слишком дешевые (дешевле \$1) бумаги, чтобы не было проблем с ликвидностью.
- Отслеживайте выход важных новостей по бумагам, которые собираетесь торговать. В день выхода новостей лучше побудьте вне рынка.

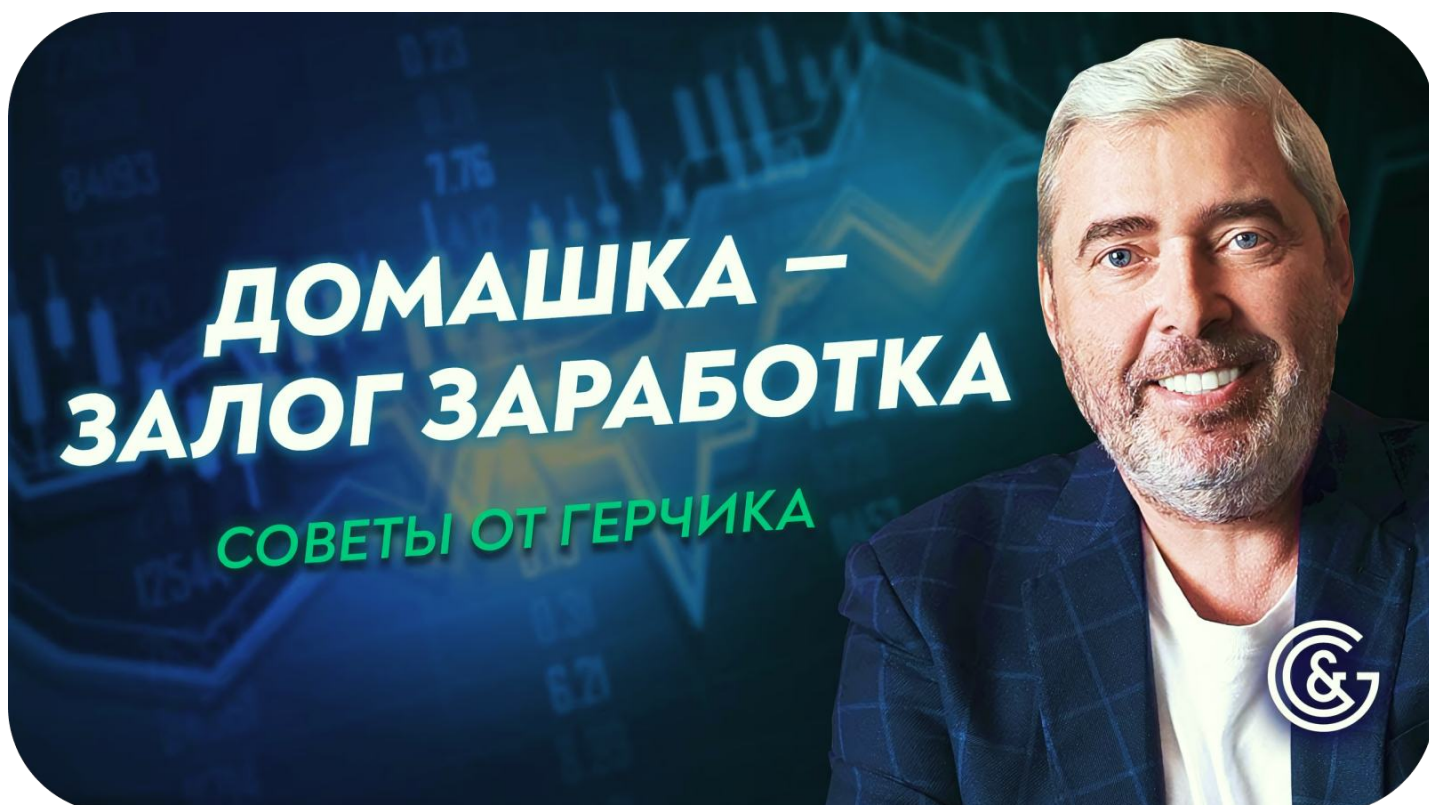
- **Обращайте внимание на корреляцию базового актива с индексами Nasdaq и S&P500.** Бумаги, которые сильнее индексов (то есть, растут более активно, чем индекс), дают хорошие возможности для лонговых сделок. Слабые акции (падают больше, чем индекс) хорошо рассмотреть для шортовых позиций.

ВАЖНО! РЕКОМЕНДАЦИЯ ОТ АЛЕКСАНДРА ГЕРЧИКА:

Никогда не торгуйте “с графика”, без предварительной подготовки. Делайте домашку за день до торговли, чтобы в день открытия торгов вы могли сравнить свои прогнозы и текущую рыночную картину, и если нужно – скорректировали уровни, точку входа или стоп-лосс.

О том, как правильно делать домашку, смотрите это видео

 <https://www.youtube.com/watch?v=3ux4WqyiHbk&t=4s>



УРОВНИ – ОСНОВА УСПЕШНОГО ТРЕЙДИНГА. КАК СТРОИТЬ УРОВНИ

Правильно построенные уровни – это 90% успеха ваших сделок. Уровни показывают скопление крупного капитала, и по ним вы можете с высокой долей вероятности определить дальнейшее направление цены.

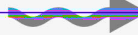
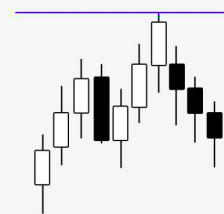
В торговле интрадей нас больше всего интересуют горизонтальные уровни. На рисунках ниже – подсказки, как находить сильные уровни с подтверждением.

Ищем сильные формации в левой части графика :

Ищем подтверждение уровня в правой части графика :
подтверждение уровня может встретиться в любой комбинации

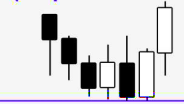
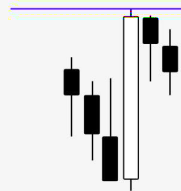
Точки излома тренда

Несколько ударов в ту же цену (лимитный игрок) подтверждают уровень



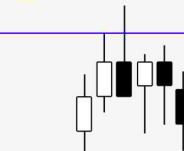
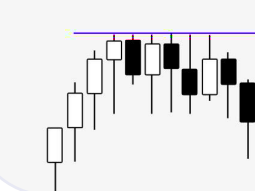
Нестандартные свечи (паранормальные свечи)

Отработка цены с противоположной стороны (зеркальный уровень) подтверждает уровень



Многочисленные касания одной цены (лимитный игрок)

Невозможность пройти ценовую отметку (ложный пробой 1 баром) является подтверждением уровня

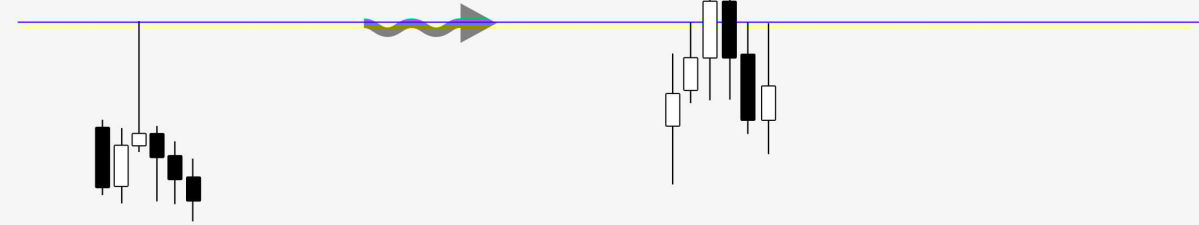


**Ищем сильные формации
в левой части графика :**

Ищем подтверждение уровня в правой части графика :
подтверждение уровня может встретиться в любой комбинации

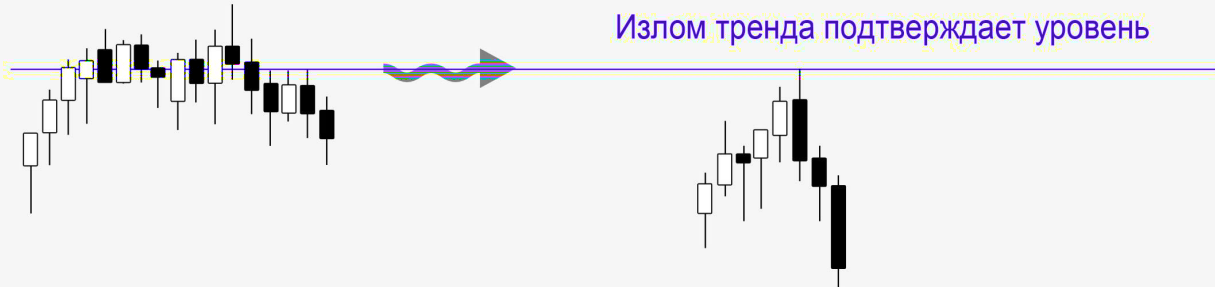
Длинные хвосты

Невозможность пройти ценовую отметку
(ложный пробой 2мя барами) является
подтверждением уровня



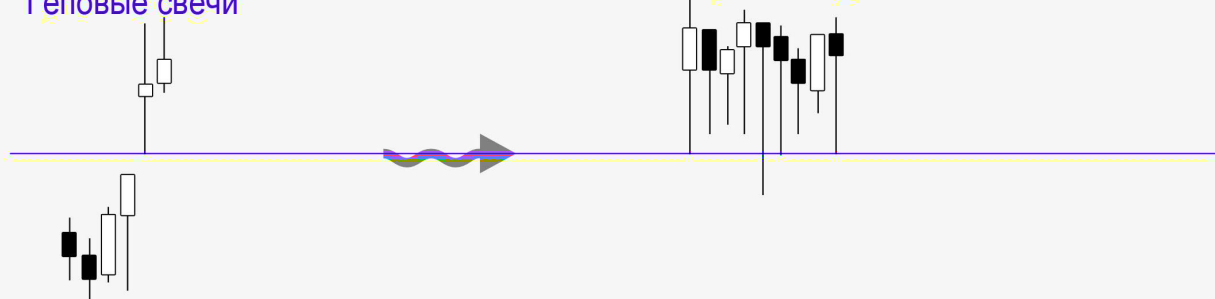
Большое количество свечей около
одной цены (проторговка на уровне)
часто переходит в лимитный уровень

Излом тренда подтверждает уровень



Геповые свечи

Длинные хвосты касающиеся цены,
отработанной в левой части графика,
подтверждают уровень



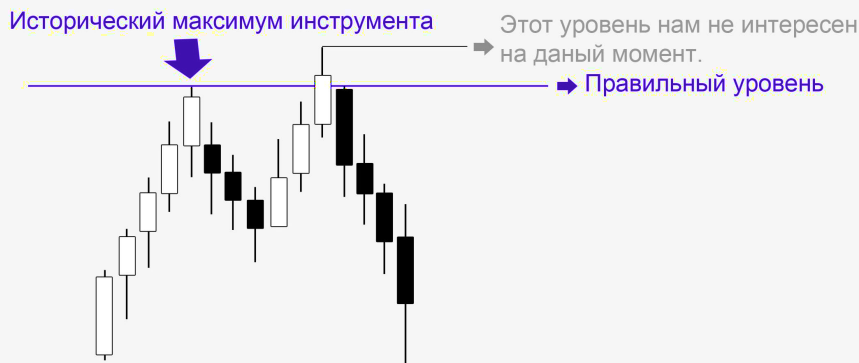
Что делать, если уровней много :

(в приоритетном порядке)

1. берем самый ближний к критической точке
 2. берем уровень, где было максимальное количество касаний
- не забываем, что ложный пробой усиливает уровень



Что делать, если **график вышел за пределы своих максимальных или минимальных значений** : берем первую остановку инструмента с сильным откатом или консолидацией и чертим уровень по хвосту разворотного бара.



Подробнее об уровнях узнаете в курсе [«Перезагрузка. Стокс» от Александра Герчика](#). Курс основан на знаниях и опыте трейдера с Уолл-стрит, в нем вы на реальных примерах увидите, какие бывают уровни, как их безошибочно определять и корректировать, как использовать в торговле.

ПРАВИЛА ВНУТРИДНЕВНОЙ ТОРГОВЛИ

- **Время торговли.** Так как рынок акций, в отличие от Форекса, не круглосуточный, торговать нужно только в то время, когда открыта торговая сессия. **Совет: не входите в рынок в первые минуты после открытия сессии, так как акции часто открываются с гэпом.**
- **Таймфрейм.** Рабочий таймфрейм – лучше всего часовик (H1), так как он, в отличие от более мелких графиков, содержит меньше рыночного “шума”, из-за которого возникают ложные сигналы. Для определения тренда и уровней рекомендуем использовать дневку (D1). Логика такова: сначала открываем дневной график, а уже затем переходим на часовой.
- **Ордера.** Отложенные ордера оптимально подходят для интрадей. Когда вы нашли уровень и определили сценарий, который хотите торговать (пробой, отбой, ложный пробой), выставляете отложенный ордер вблизи этого уровня и ждете, пока он сработает. Не нужно часами сидеть перед монитором и выжидать, когда цена подойдет до нужного значения!

- **Риск-менеджмент.** Закладывайте дневной риск не более 1-2% от депозита. Да, при таком жестком ограничении рисков прибыль тоже может быть небольшой. Но если вы потеряете 10-15% от депозита за день, это окажет на вас сильное психологическое давление, возникнет желание отыграться. А это приведет к еще большим потерям.
- **Стоп-лоссы.** Секрет успеха внутридневных сделок – короткий стоп. При далеких стопах будут большие просадки, а это для интрадей нежелательно. Стопы прячутся за уровень, от которого вы открываете сделку. Тейк-профит к стоп-лоссу обычно устанавливают в соотношении 3:1.

ТОП-7 РЕКОМЕНДАЦИЙ ПО ТРЕЙДИНГУ ОТ САМОГО БЕЗОПАСНОГО ДЕЙТРЕЙДЕРА УОЛЛ-СТРИТ АЛЕКСАНДРА ГЕРЧИКА



👉 **Александр Герчик – трейдер, который сделал себе имя и состояние именно на фондовом рынке США.** Более 25 лет назад он пришел в трейдинг с нуля и благодаря дисциплине и контролю рисков стал торговать без убыточных месяцев. В 2006 году он стал всемирно известным благодаря популярному проекту The Wall Street Warriors, где его признали самым безопасным дейтрейдером Уолл-стрит. **Вот 7 советов, которые Герчик дает тем, кто хочет зарабатывать на рынке акций внутри дня:**

1. КАКОЙ ИНСТРУМЕНТ МОЖНО ТОРГОВАТЬ

ДЛЯ ЭТОГО В ИНСТРУМЕНТЕ ДОЛЖНЫ БЫТЬ ТОП-5 ФАКТОРОВ:

- 1 **Очень сильные уровни.**
- 2 **Энергия для дальнейшего движения.** Она берется из трех источников:
 - Накопление вблизи уровня
 - Мощное контр-трендовое движение
 - Новостная энергия (ее мы не можем контролировать, это внешний фактор)
- 3 **Заккрытие бара** (свечи) вблизи сильного уровня поддержки или сопротивления.
- 4 **Запас хода**, чтобы был смысл заходить в сделку. То есть, если инструмент прошел более 50% от своей средней дневной волатильности, сделку лучше НЕ открывать.
- 5 **Низкая волатильность** (если она повышена, вы можете не справиться с резкими движениями рынка, и ваша сделка закроется по стоп-лоссу).



ЗАПОМНИТЕ:

Когда вы выбираете инструмент, **на листе у вас должна быть теоретическая составляющая**. Обязательно понимать картинку, которую вы торгуете. Вот почему обучение – это очень важно.



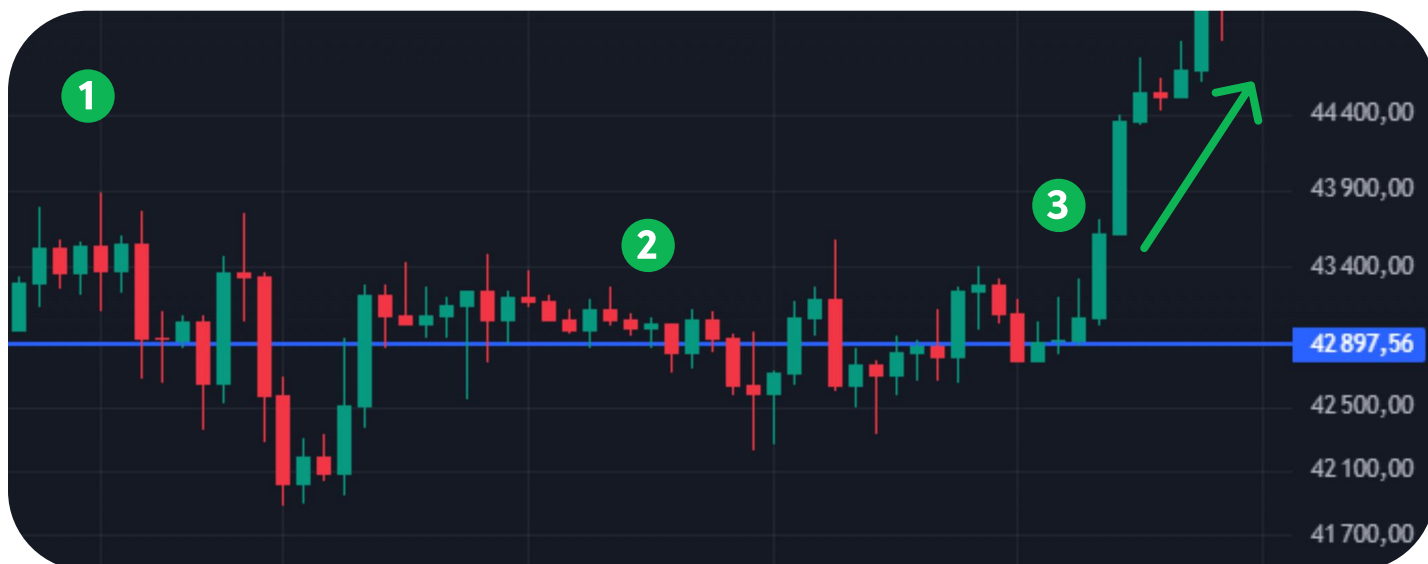
[ПРОЙТИ ОБУЧЕНИЕ ОТ АЛЕКСАНДРА ГЕРЧИКА](#)

2. КОГДА ВХОДИТЬ В СДЕЛКУ, ЧТОБЫ ВЗЯТЬ МАКСИМУМ ПРИБЫЛИ

- 1 Всегда смотрите на **дневной график**.
- 2 Обращайте внимание, есть ли прилипание, **поджатие цены к уровню**.
 - ✓ Когда инструмент подходит к тому же уровню, где он был в течение ближайших 10 дней, это говорит о том, что в инструменте нет глубокого отката, **в инструменте есть крупный (лимитный) игрок в одном направлении**. А это значит, что в ближайшее время уровень, скорее всего, будет пробит в том направлении, в котором планирует торговать “крупняк”.
- 3 Смотрите, есть ли **реакция цены** на ложный пробой уровня.
 - ✓ Чем меньше глубина отката, тем больше шансов у инструмента пробить уровень и **пойти в сторону пробоя**.



Например, если цена пробила уровень сопротивления снизу вверх, затем быстро откатилась вниз (но недалеко), то дальше, **скорее всего, будет истинный пробой уровня – цена преодолеет сопротивление и пойдет вверх**.



ВНИМАНИЕ!

Если при всем этом вы заметили, что уровень начинает "пилиться" (то есть, видим на графике мелкие движения вверх-вниз), не торопитесь со сделкой. Перейдите на более мелкий таймфрейм и сравните картинку. **Вообще всегда начинайте с глобальной картины, с дневного графика, и переходите на 30-минутки и ниже.**

👉 **Есть четкий сигнал – входим. Если и там график "пилится" около уровня – ищем другую точку для входа.**

3. КАК ЗАЩИТИТЬ СВОИ СДЕЛКИ ОТ ЗАКРЫТИЯ ПО СТОП-ЛОССУ

Если ваши сделки часто закрываются по Stop Loss, скорее всего, **вы неправильно проводите уровень, вследствие этого неверно ставите стоп-лосс.**

Крайне важно учитывать волатильность, особенно около уровней: прежде чем заходить в сделку, дождитесь ее затухания. **Даже если есть крутой уровень, но очень высокая волатильность, НЕЛЬЗЯ трогать инструмент** (ведь такая волатильность – признак борьбы крупных игроков с огромным капиталом, ваши сделки не такие большие, и вам просто не хватит капитала пересидеть просадку).

ЗАПОМНИТЕ: УРОВНИ НЕ НАДО ИСКАТЬ. УРОВНИ НАДО ВИДЕТЬ!

Если нет подходящего уровня на дневном графике, трейдеры часто переходят на часовой, потом на 30-минутный, чтобы отыскать хоть что-то. Так нельзя! Самые сильные сигналы приходят с дневного графика. **Нет хорошей картинке на дневке? Ждите или переходите на другой инструмент, где будет сильный уровень для уверенной сделки.**

4. КАК РАЗОГНАТЬ НЕБОЛЬШОЙ ДЕПОЗИТ

Суть разгона депозита: выше риски – больше потенциальный профит. Если хотите разогнаться быстро, есть 2 варианта:

- 1 Увеличивать риски за счет заработка** (рискуете тем, что заработали в прошлой сделке).
- 2** Каждый раз добавлять к риску за счет заработка "кусочек" риска от осн. депозита. При этом крайне важно:
 - **работать со статистикой** своей торговли, математически рассчитывать возможности риска.
 - **уметь вовремя остановиться** и откатиться по размеру риска назад, если пошли убытки.
 - **не допускать азарта и жадности**, не отыгрываться.
- 3** Плавно повышать объем торговли, учитывая 2 момента:

КОЛИЧЕСТВО СДЕЛОК

Чем больше сделок в неделю, тем чаще можете поднимать объем. Потому что объем = риски.

- ✓ **Больше 15 сделок в неделю** – можете увеличивать объем понедельно.
- ✓ **Менее 10 сделок в неделю** – поднимаете объем НЕ чаще, чем раз в две недели/месяц.

СТАТИСТИКА

- ✓ **Закрыли неделю в плюс?** Можете наращивать объем. Но помните: поднимать больше, чем на 30% за раз слишком рискованно.
- ✓ **И наоборот:** после убытка возвращайтесь к прежнему объему.

5. КАК РАССЧИТАТЬ ОСНОВНЫЕ ПАРАМЕТРЫ СДЕЛКИ

1 РИСК НА СДЕЛКУ

Может рассчитываться либо в % от депозита (например, 2%), либо в \$ (например, 10 долларов).

👉 **Пример:** у вас депозит \$5000, если риск на сделку 2%, или \$100 – это нормально, но выше не надо.

2 СТОП-ЛОСС

Считаем либо в \$ (например, 0,2 доллара), либо в пунктах (например, 13 пунктов). Эта величина практически никогда не меняется в вашей стратегии.

3 ЛОТНОСТЬ

Забудьте про плечи – они вам НЕ нужны в расчетах объема сделки. Используйте простую формулу: **Риск на сделку / Размер стопа = ЛОТ**

👉 **Пример:** Риск 10 долларов делим на стоп 0,2 доллара = 50. Это ваша лотность.



ВАЖНО!

👉 Чем больше стоп, тем меньше лотность. И наоборот: меньше стоп – больше лотность. При этом риск остается неизменным.

Когда можно повысить риск? Только после очень хорошей недели/месяца. Но аккуратно, а не в 2-3 раза (иначе при серии неудачных сделок вас "вынесет"). **Всегда торгуйте от стопа и риска, в этом секрет стабильного профита.**

6. КОГДА ФИКСИРОВАТЬ ПРОФИТ ПО СДЕЛКЕ

Когда вы начинаете торговать, у вас еще нет статистики сделок. **Поэтому начинайте с небольшого тейк-профита, например, 3 к 1.** Когда наработаете немного статистики, повышайте до 5 к 1, 10 к 1 и так далее.

Затем вам нужно научиться дробить позиции – **закрывать частично, чтобы диверсифицировать риски.**

👉 Например, у вас идет хорошая сделка. **Вы можете закрыть 30% с тейком 2 к 1, 20% с тейком 5 к 1, 30% с прибылью 9 к 1 и еще 20% тоже 9 к 1.** При этом после каждого частичного закрытия вы будете перетаскивать стоп.


Лайфхак для стабильного трейдинга: первые 30% сделки можете закрыть в соотношении 2 к 1, чтобы в случае чего остаться в нуле (в безубытке). А остальные 70% – с бОльшим тейком, чтобы увеличить прибыль.

7. КАК ТОРГОВАТЬ СТАБИЛЬНО

Почему я больше 25 лет успешно зарабатываю в трейдинге? Самое главное – это не стартовый капитал, и даже не стратегия, а психологическая устойчивость и дисциплина. Прежде всего, это ежедневная домашка – подготовка к сделкам.

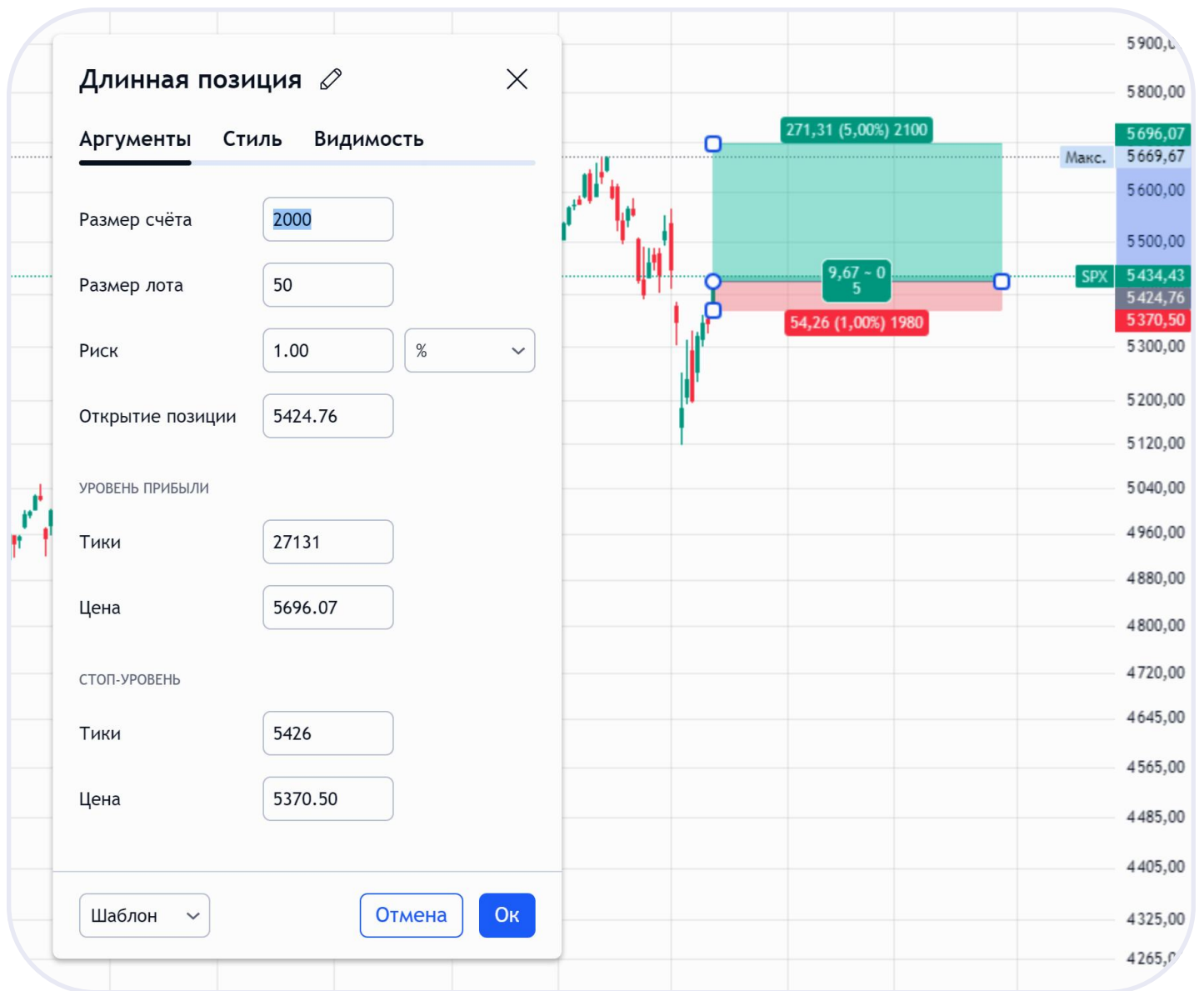
👉 Когда я делаю домашку, я обозначаю все близлежащие уровни, чтобы понять, дойдет или нет до них инструмент. **И если дойдет, то как я буду действовать.**

Большинство трейдеров, кто не делает домашку и не готовы к торговому дню, включают эмоциональный фактор – торгуют спонтанно, азартно. Профессиональные трейдеры так не делают: они торгуют только возле уровней. Учитесь быть как профи, и тогда вы останетесь в трейдинге надолго!

 **ХОТИТЕ ТОРГОВАТЬ В КОМПАНИИ,
ОСНОВАННОЙ АЛЕКСАНДРОМ ГЕРЧИКОМ?
ОТКРОЙТЕ СЧЕТ В GERCHIK & CO STOCKS**

КАК ЛЕГКО РАССЧИТАТЬ ПАРАМЕТРЫ СДЕЛКИ

Перед тем, как открыть сделку внутри дня, следует точно рассчитать все ее параметры. Прежде всего, объем позиции (лотность).



Общая формула расчета размера позиции:

$$\text{Объем} = (\text{Риск} * \text{Баланс}) / \text{Цена пункта} * (\text{Цена открытия} - \text{Цена стопа})$$

- **Объем** – объем лота в позиции (в единицах базовой валюты).
- **Риск** – % от суммы депозита, которым вы готовы рисковать.
- **Баланс** – текущий баланс вашего счета.
- **Цена пункта** – стоимость 1 пункта при торговле 1 лотом.
- **Цена открытия** – цена открытия сделки.
- **Цена стопа** – цена закрытия сделки (уровень стоп-лосса).

ВАЖНО!

Учитывайте, что минимальная лотность различается в зависимости от инструмента.

КАК РАССЧИТЫВАТЬ ОБЪЕМ В ТАКОМ СЛУЧАЕ? РЕКОМЕНДАЦИИ:

- **Допустим, минимальная лотность по инструменту = 50 акций.** Если при расчете у вас получилось число лотов, не на много меньшее, чем 50 (например, 45), то округляйте это значение до 50 и торгуйте, исходя из этого.
- Если лотность получилась чуть больше 50, но менее следующего шага в 100 акций, то также округляйте до 50, чтобы снизить риски.
- **Если лотность получается значительно меньше 50 (допустим, 15),** то округлить до 50 не получится: слишком большая разница. В такую позицию вообще лучше НЕ входить, так как риски многократно возрастают.



КАК ВЫГОДНО ТОРГОВАТЬ АКЦИИ ВНУТРИ ДНЯ: ТОП-5 ВАЖНЫХ ТОРГОВЫХ УСЛОВИЙ

Чтобы ваша торговля на фондовом рынке была эффективной, выбирайте брокера, платформу и тариф, которые наиболее соответствуют задачам интрадей-трейдинга. **Вот топ-5 ключевых торговых условий, на которые следует обратить внимание:**

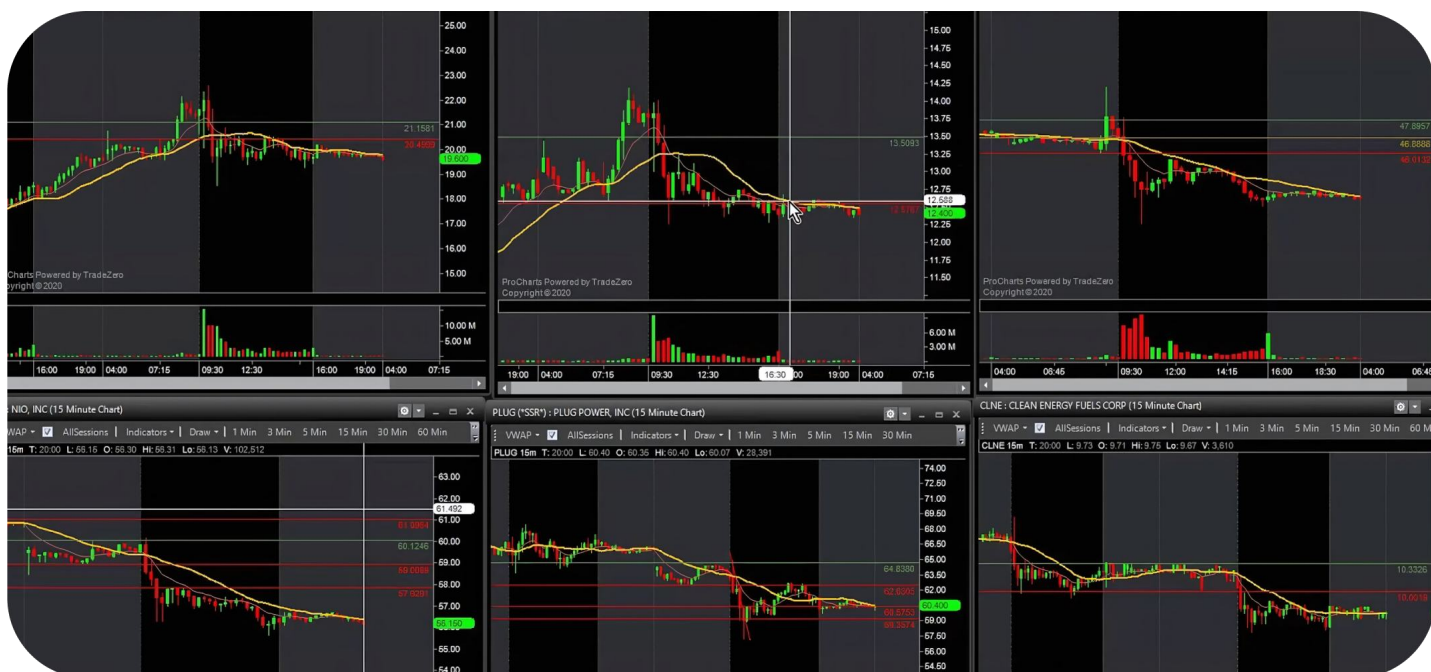
№1. НЕОГРАНИЧЕННОЕ КОЛИЧЕСТВО СДЕЛОК ВНУТРИ ДНЯ

Торговля внутри дня предполагает несколько десятков, а то и сотен сделок, и важно, чтобы брокер не ставил ограничения на количество ордеров.

№2. ВОЗМОЖНОСТЬ МИНИМИЗИРОВАТЬ ИЗДЕРЖКИ

Треjder на фондовом рынке сталкивается с издержками: плата за платформу, за перенос позиции через ночь, комиссия за совершаемые сделки. И важно, чтобы у вас была возможность свести затраты к минимуму. Например:

- **Получать кэшбэк за проторгованный объем.** Выгодная по стоимости платформа. У профессиональных брокеров есть возможность получать кэшбэк за проторгованный объем. **Именно интрадей-трейдеры выигрывают от этого больше других**, так как они проторговывают наибольшие объемы акций за день.
- **Уменьшить комиссию за сделки.** [Например, в Gerchik & Co Stocks](#) при большом объеме проторгованных акций клиенты могут в следующем месяце торговать с меньшей комиссией (**в среднем \$0,5 совокупная комиссия за акцию**).



№3. БОЛЬШОЕ КРЕДИТНОЕ ПЛЕЧО

Внутри дня редко бывают очень сильные ценовые движения, поэтому трейдеры зарабатывают на небольших колебаниях, увеличивая профит за счет количества совершенных сделок. Вот почему важно найти брокера, который предлагает повышенный левеидж, например, до 1:30, как в [тарифе Professional в Gerchik & Co Stocks](#). Это даст вам:


- **Эффект масштабирования.** Даже незначительное движение цены при большой открытой позиции может привести к существенной прибыли. Например, если вы используете плечо 1:20 и цена акции вырастет на 1%, ваша прибыль будет равна 20%.
- **Оптимизацию использования депозита.** Для открытия крупной позиции вам потребуется меньше собственных средств. Вы можете управлять солидным портфелем активов при относительно небольшом капитале.

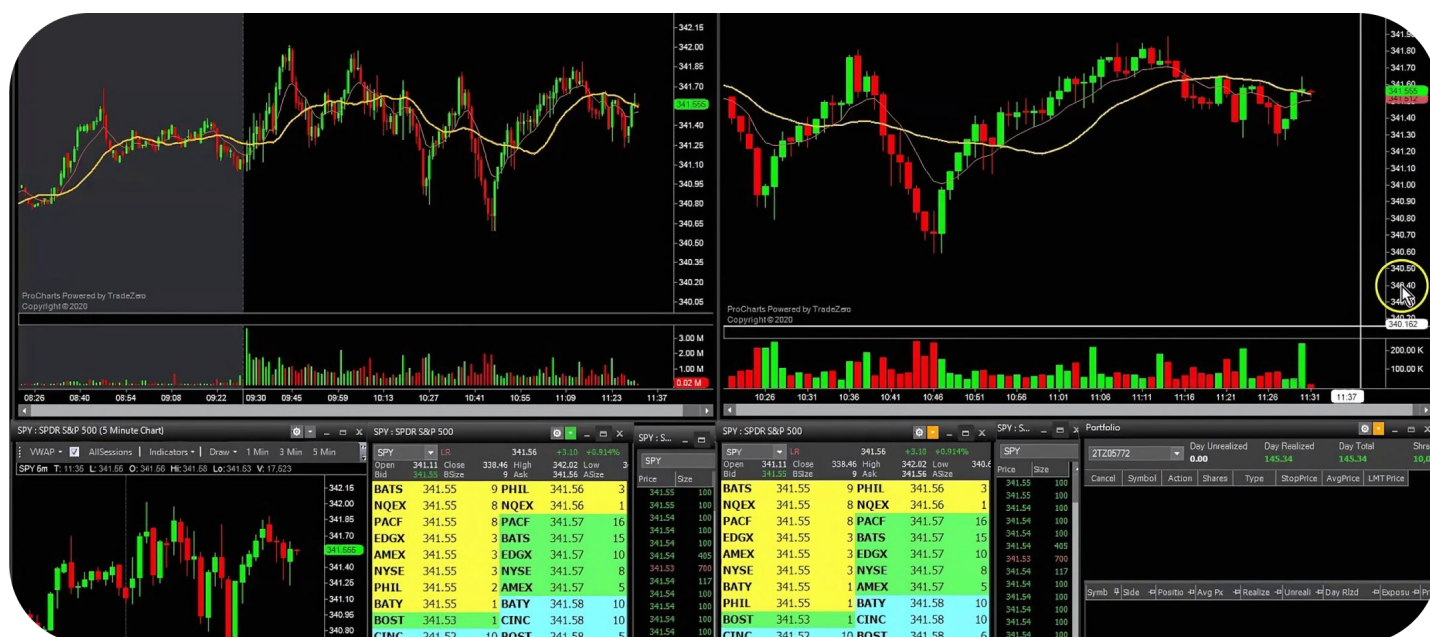
№4. УДОБНЫЕ ЛОКЕЙТЫ ДЛЯ ШОРТОВЫХ СДЕЛОК

Как правило, именно внутридневные трейдеры совершают большое количество коротких сделок. Но рынок акций устроен так, что если хочешь взять акцию в шорт, то ее надо у кого-то «одолжить», чтобы продать ее с целью потом откупить назад дешевле.

Запас shortable-акций у брокера, но у него запас тоже ограничен, поэтому некоторые компании подключают возможность купить локейт – одолжить нужные акции у специальных провайдеров за деньги. **Поэтому важно найти такого брокера, который предлагает наиболее дешевые автоматизированные и желательно небольшие (от 100 акций) локейты** – это особенно важно, когда хочешь заработать на обвале востребованных высоколиквидных акций.

№5. МГНОВЕННОЕ ИСПОЛНЕНИЕ СДЕЛОК

Внутридневная торговля – это быстрый заработок на небольших колебаниях цены, а значит, крайне важно, чтобы ордера обрабатывались моментально, без задержек, из-за которых часто возникают проскальзывания.  **Выбирайте компанию, которая обеспечивает вывод сделок на максимальной скорости, близкой к 0,1 мс.**



ОСНОВНЫЕ СЦЕНАРИИ ТОРГОВЛИ ВНУТРИ ДНЯ

- Пробой уровня
- Отбой от уровня
- Ложный пробой

ПРОБОЙНАЯ СТРАТЕГИЯ

Пробой – одна из самых популярных стратегий интрадей. Суть метода в том, что цена подходит к сильному уровню сопротивления или поддержки и пробивает его, выходя за значение, которое раньше казалось непреодолимым. Пробои возникают, когда на рынке накапливается энергия продавцов либо покупателей, из-за чего тренд резко набирает силу.

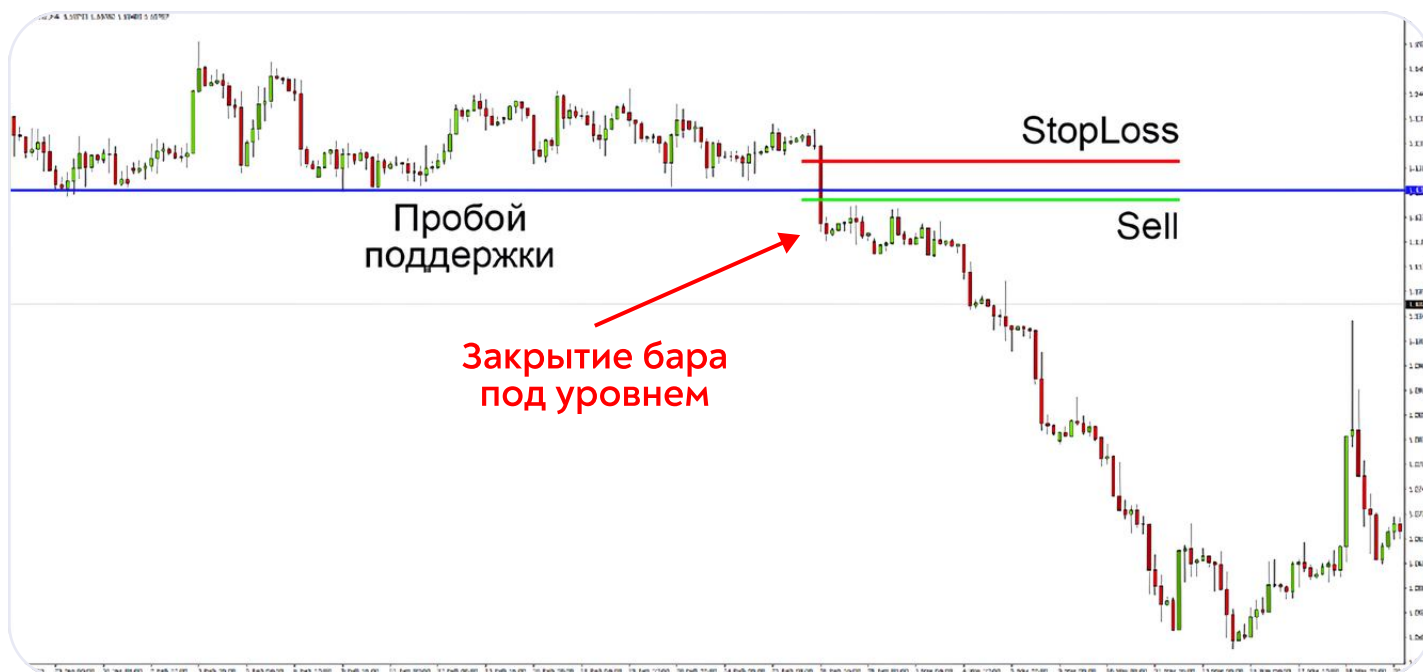
ПРЕДПОСЫЛКИ ПРОБОЯ:

- Подход к уровню мелкими (менее 1,5 ATR) барами.
- Поджатие к уровню и движение в узком диапазоне, что говорит о накоплении позиции (см. скриншот ниже).



ПРИЗНАКИ ПРОБОЯ:

Пробой считается подтвержденным только в случае закрепления цены: если пробой на восходящем тренде – должно быть закрытие бара НАД уровнем, а если на нисходящем тренде – то ПОД уровнем.



👉 На скриншоте зеленая линия – уровень, где можно выставлять отложенный ордер на продажу после пробоя, а красная линия – уровень для стоп-лосса, чуть выше уровня.

При пробое объемы торгов на рынке – выше средних. При этом обычно бывает сильный импульс, так за уровнем срабатывают стопы трейдеров, державших сделки в противоположном направлении. Например, когда цена подходит к уровню сопротивления и пробивает его, то срабатывают стоп-лоссы медведей, державших сделки в шорт. Продавцы “переворачиваются” и открывают сделки в направлении пробоя, то есть, тоже становятся покупателями, тем самым усиливая бычий тренд.

ВАЖНО!

Чем крупнее таймфрейм, тем сильнее уровень. Поэтому для внутридневных сделок лучше определять уровни на дневке (D1). Для выбора точки входа можно перейти на более мелкие графики – часовой (H1), 30-минутный (M30) или 15-минутный (M15).

КОГДА ВХОДИТЬ В СДЕЛКУ НА ПРОБОЕ:

- В сам момент пробоя, чтобы взять максимум движения рынка. Но такой способ рискованный, так как пробой может оказаться ложным, и цена вернется за уровень.
- **До пробоя – выставить отложенный ордер чуть выше/ниже уровня (см. скриншот выше).** Если пробой состоится, сделка откроется, если не состоится – ордер будет отменен. Пробои не всегда бывают продолжительными, поэтому если подождать и открыться чуть позже, профит по сделке может быть не столь большим. Но этот способ наиболее надежный, с минимальными рисками.

ОТБОЙ ОТ УРОВНЯ

Отбой (отскок) – ситуация, при которой цена инструмента подходит вплотную к уровню сопротивления или поддержки и тестирует его, но не пробивает. В таком случае происходит разворот тренда, тенденция сменяется на противоположную. Сделку следует открывать в сторону разворота.

ПРЕДПОСЫЛКИ ОТБОЯ:

- Цена подходит к уровню медленно, с глубокими откатами.
- **Формирование отбойного паттерна** – например, пин-бара (свечи с длинным хвостом), который является разворотным сигналом.



Входить в рынок следует только после того, как разворот подтвердился, иначе есть риск того, что цена все-таки пробьет уровень, и ваша сделка окажется убыточной.

ВАЖНО!

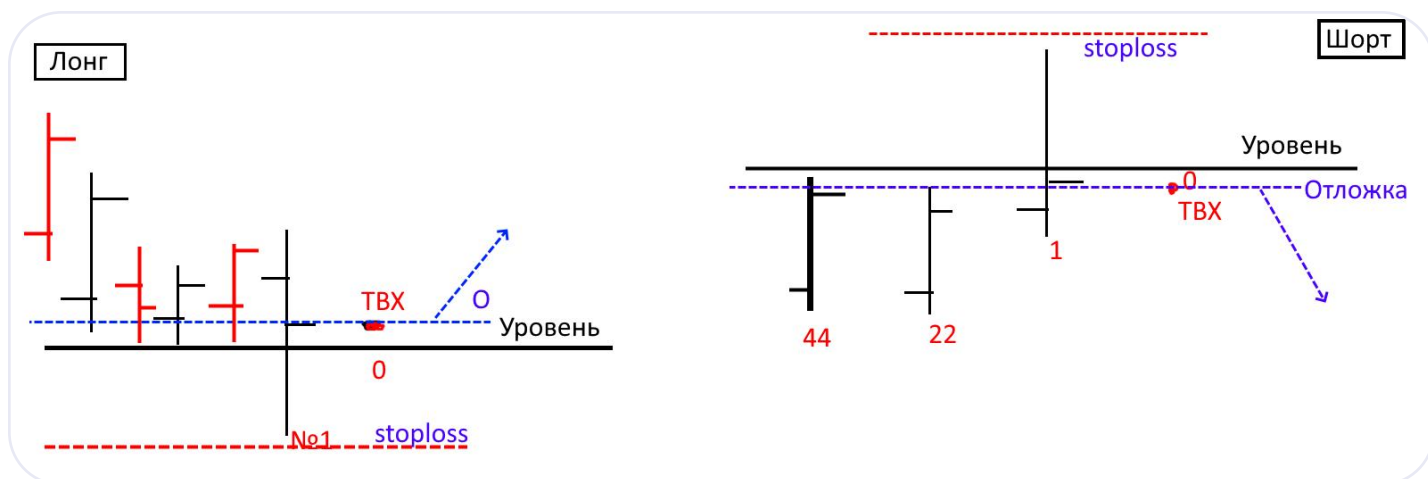
При отбоя цена может совершать несколько ретестов уровня. Поэтому когда ставите стоп-лосс, выбирайте такой уровень, чтобы случайные движения цены при ретестах не выбили ваш стоп. Ориентируйтесь на хвосты ближайших свечей (или цены открытия и закрытия на баровом графике) – около них можно ставить стоп.



ЛОЖНЫЙ ПРОБОЙ ОДНИМ ИЛИ ДВУМЯ БАРАМИ. МЕТОДИКА ТОРГОВЛИ С ВЕРОЯТНОСТЬЮ УСПЕХА ДО 95%

Ложный пробой (сокращенно ЛП) – довольно частая ситуация на рынке акций. Она возникает, когда цена пробивает уровень, но не может закрепиться над или под ним, и тренд разворачивается. Сделки открываются в сторону разворота.

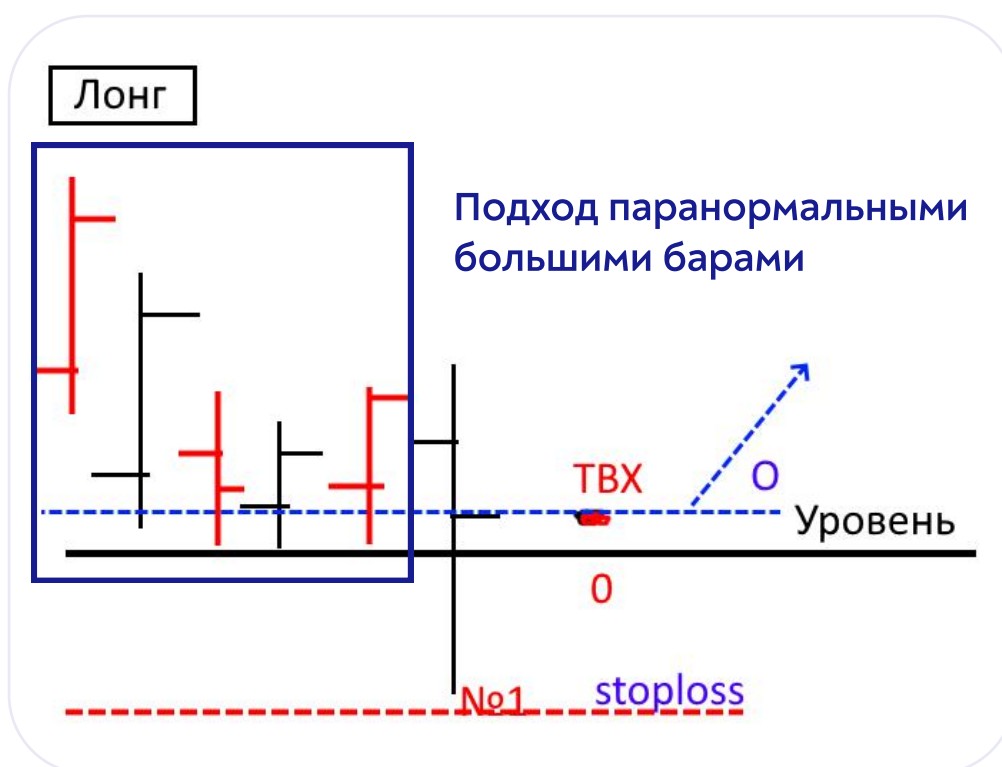
Предлагаем вам методику торговли ЛП, которую разработал Сергей Заботкин – трейдер с опытом 10+ лет, автор обучающего курса [«Стабильный заработок на акциях»](#). По наблюдениям автора, сделки по данной методике успешны в 80-95% случаев, что является очень высоким показателем в трейдинге.



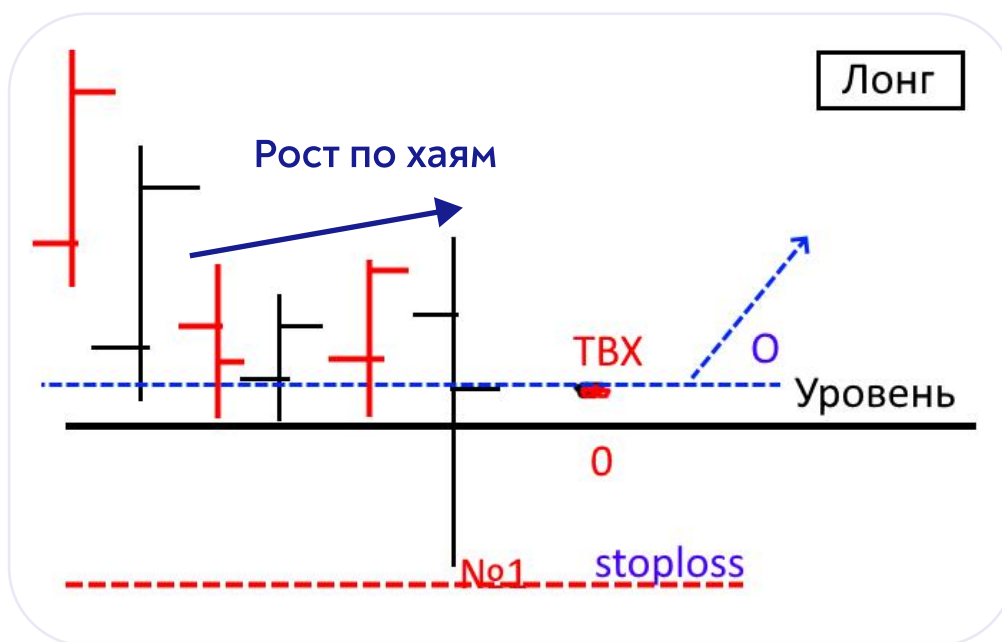
- 0 – открытие отложенного ордера, момент принятия решения о сделке
- ТВХ – точка входа
- stoploss – уровень стоп-лосса
- уровень – ценовой уровень, где происходит ложный пробой

ПРИНЦИПЫ ТОРГОВЛИ ЛП ОДНИМ БАРОМ (ПРИМЕР ДЛЯ РАЗВОРОТА В ЛОНГ):

- При торговле ЛП важно определить, КАК именно цена подошла к уровню. Для ложного пробоя нужно, чтобы **подход был большими барами** (более 1,5-2 ATR).



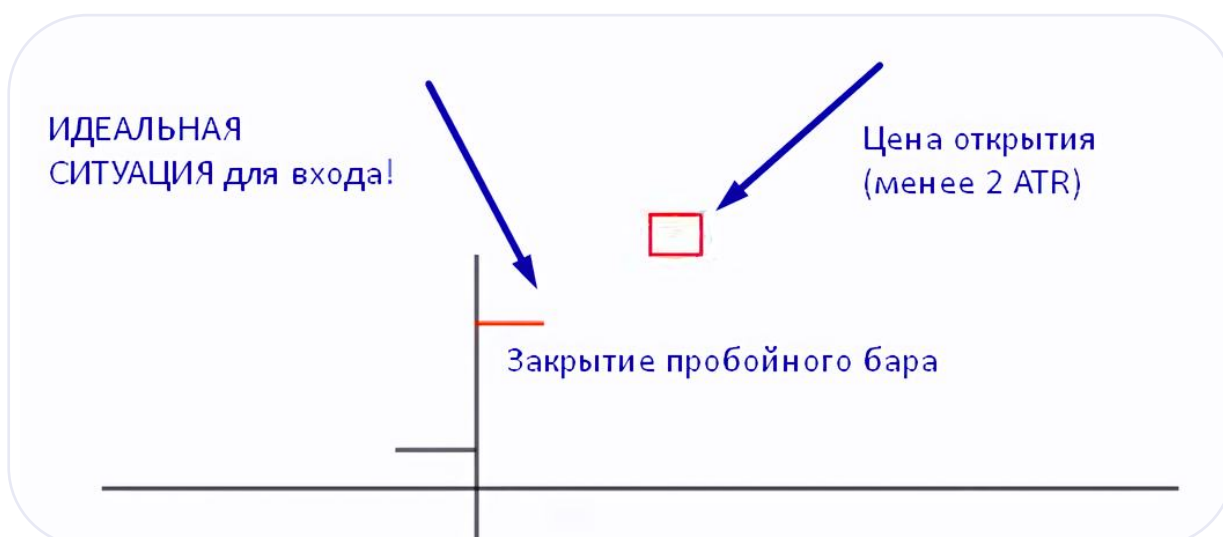
- Для разворота нужно, чтобы был **рост цены по хаям**.



- Обязательно **дождаться закрытия бара**, чтобы понять, что пробой ложный, а не истинный.
- Важно, чтобы **закрытие пробойного бара было больше, чем открытие**. Если это не так, значит, шортисты пока имеют силу, и нужно наблюдать за следующим баром.

ВАЖНО!

Если следующий бар откроется по цене закрытия ЛП или выше (но НЕ дальше 2-х ATR от уровня) это называется «выравнивание по открытию», и это уже разворотная ситуация, которую можно торговать. **Если открытие с гэпом – это слом модели, торговать нельзя.**



- Расстояние от цены открытия пробойного бара и цены его закрытия должно быть **БОЛЬШЕ 5% ATR**.
- Входить в сделку нужно после того, как бар, следующий за пробойным, откроется на нужном нам расстоянии от предыдущего бара и от уровня. **Отложенный ордер выставляем на 50% от ATR**.
- Стоп-лосс ставится ниже уровня ложного пробоя, на 5% от ATR ниже минимальной цены. **Тейк-профит = 3 величины стоп-лосса**.
- **Расчет стоп-лосса в деньгах:** из цены отложенного ордера вычитаем цену стоп-лосса. Он должен получиться менее 2 ATR. Например, если ATR = 1 доллар, то размер стопа должен быть менее 2 долларов.

Отметим, что данная стратегия работает и во внутридневной торговле на тампфреймах H1 (часовик), и в среднесрочной, на дневных таймфреймах (D1).

👉 Подробнее со стратегией можно ознакомиться на курсе [«Стабильный заработок на акциях»](#).

ПСИХОЛОГИЯ ВНУТРИДНЕВНОЙ ТОРГОВЛИ

ДИСЦИПЛИНА

Всегда делайте [📌 домашку](#) перед началом торговли, пользуйтесь торговым алгоритмом. Рыночная ситуация должна быть вам понятна.

Ответьте себе на вопросы:

- Что я торгую (отбой, пробой, ЛП)?
- Почему я уверен, что это именно та рыночная ситуация? Какие предпосылки я вижу на графике?
- Какой уровень я выбираю для торговли и почему?
- Каков мой сигнал на вход в сделку?
- Где я поставлю стоп-лосс и почему?
- Каким объемом я зайду в эту сделку?
- Когда я выйду из сделки и почему?

Если у вас есть четкие обоснованные ответы, можете смело торговать.

ТЕРПЕНИЕ

Не спешите со входом в сделку, особенно если торговый день почти прошел, а вы так и не открыли ни одной позиции. Вы должны быть уверены в своей точке входа, и если есть сомнения – не заходите в позицию. Лучше пропустить несколько сомнительных возможностей, но сохранить капитал для дальнейших прибыльных сделок.

РАБОТА С ЭМОЦИЯМИ

Не позволяйте азарту, страху или жадности влиять на ваши торговые решения. Никогда не отыгрывайтесь после неудачной сделки, не пересиживайте прибыльную позицию в надежде «выжать» из нее все до последнего цента.

Не переставляйте стоп-лосс в открытой сделке в сторону увеличения – в надежде пересидеть более глубокую просадку. Работайте только по тому торговому плану, который разработали ДО сделки, во время домашки. Если ваш первоначальный план с просчитанным риском, который вы составляли в спокойной обстановке, не сработал, то нельзя увеличивать риск «по ходу дела», поддаваясь эмоциям.

ЕСТЬ ВОПРОСЫ?

Задайте их вашему персональному  [менеджеру](#)